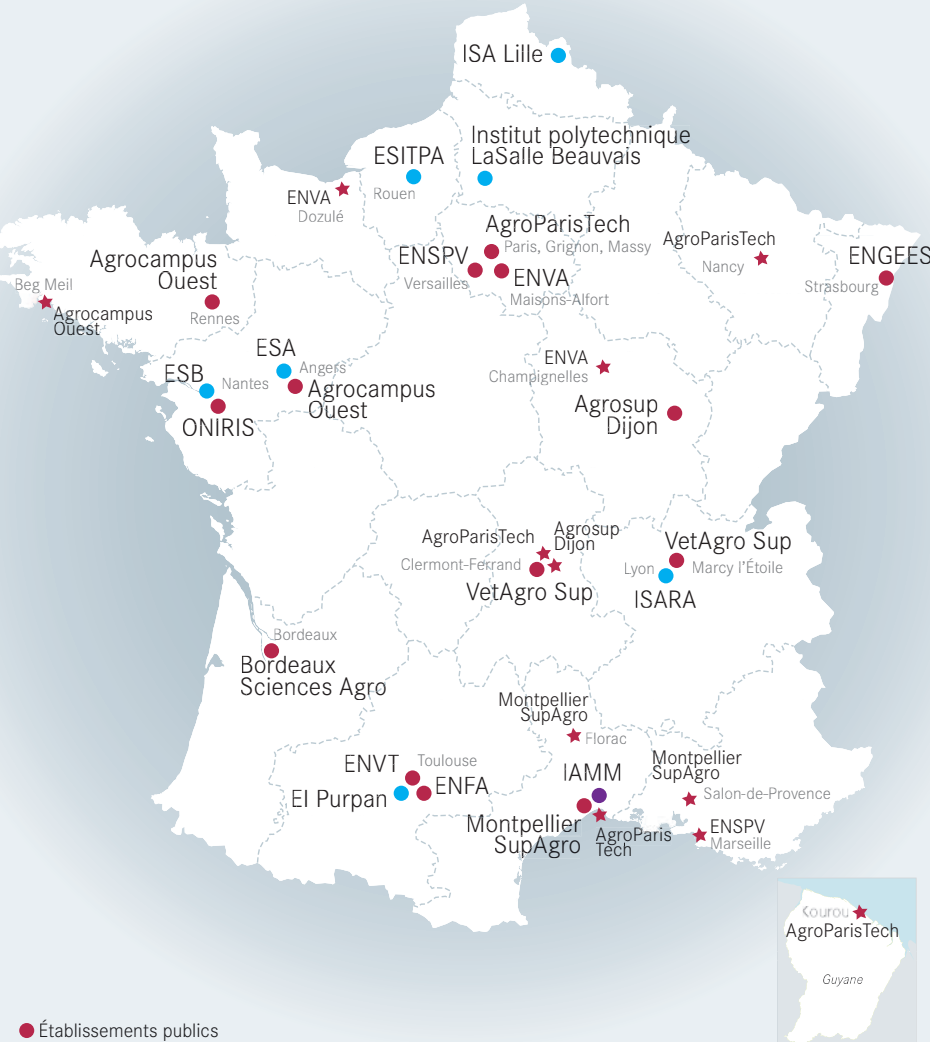


# Les établissements de l'enseignement supérieur agronomique, vétérinaire et de paysage



- Établissements publics
- ★ Antennes différentes du siège social
- Établissements privés
- Institut international



# Il y a forcément un établissement de haut niveau près de chez vous...

## Établissements publics

**Agrocampus Ouest**  
Institut supérieur des sciences agronomiques, agroalimentaires, horticoles et du paysage  
65 rue de Saint-Brieuc – 35042 Rennes Cedex  
Tél.: 02 23 48 50 00 – [www.agrocampus-ouest.fr](http://www.agrocampus-ouest.fr)  
Campus à Rennes et Angers, antenne à Beg-Meil

**AgroParisTech**  
Institut des sciences et industries du vivant et de l'environnement  
16 rue Claude Bernard – 75231 Paris Cedex 05  
Tél.: 01 44 08 16 61 – [www.agroparistech.fr](http://www.agroparistech.fr)  
Campus à Paris, Grignon, Massy, Nancy, Montpellier, Clermont-Ferrand, Kourou

**Agrosup Dijon**  
Institut national supérieur des sciences agronomiques, de l'alimentation et de l'environnement  
26 boulevard du Docteur Petitjean – BP 87999 – 21079 Dijon Cedex – Tél.: 03 80 77 25 25 – [www.agrosupdijon.fr](http://www.agrosupdijon.fr)

**Bordeaux Sciences Agro**  
ex-École nationale d'ingénieurs des travaux agricoles de Bordeaux  
1 cours du Général de Gaulle – CS 40201 – 33175 Gradignan Cedex – Tél.: 05 57 35 07 07 – [www.enitab.fr](http://www.enitab.fr)

**ENFA**  
École nationale de formation agronomique  
2 rue de Narbonne – BP 22687 – 31326 Castanet-Tolosan Cedex – Tél.: 05 61 75 32 32 – [www.enfa.fr](http://www.enfa.fr)

**ENGEES**  
École nationale de génie de l'eau et de l'environnement de Strasbourg  
1 quai Koch – BP 61039 – 67070 Strasbourg Cedex  
Tél.: 03 88 24 82 82 – <http://engees.unistra.fr>

**ENSP**  
École nationale supérieure de paysage  
10 rue du Maréchal Joffre – RP 914 – 78009 Versailles Cedex  
Tél.: 01 39 24 62 00 – [www.ecole-paysage.fr](http://www.ecole-paysage.fr)  
Campus à Versailles et Marseille

**ENVA**  
École nationale vétérinaire d'Alfort  
7 avenue du Général De Gaulle – 94704 Maisons-Alfort Cedex  
Tél.: 01 43 96 71 00 – [www.vet-alfort.fr](http://www.vet-alfort.fr)

**ENVT**  
École nationale vétérinaire de Toulouse  
23 chemin des Capelles – BP 87614 – 31076 Toulouse Cedex 3  
Tél.: 05 61 19 38 02 – [www.envt.fr](http://www.envt.fr)

**Montpellier SupAgro**  
Centre international d'études supérieures en sciences agronomiques  
2 place Pierre Viala – 34060 Montpellier Cedex 02  
Tél.: 04 99 61 22 00 – [www.supagro.fr](http://www.supagro.fr)  
Campus à Montpellier, antenne à Florac

**ONIRIS**  
École nationale vétérinaire, agroalimentaire et de l'alimentation, Nantes-Atlantique  
Atlantpôle – BP 40706 – 44307 Nantes Cedex 03  
Tél.: 02 40 68 77 77 – [www.oniris-nantes.fr](http://www.oniris-nantes.fr)

**VetAgro Sup**  
Institut d'enseignement supérieur et de recherche en alimentation, santé animale, sciences agronomiques et de l'environnement  
1 avenue Bourgelat – 69280 Marcy-L'Étoile  
Tél.: 04 78 87 25 25 – [www.vetagro-sup.fr](http://www.vetagro-sup.fr)  
Campus à Clermont-Ferrand et Lyon

## Établissements privés

**El Purpan**  
École d'ingénieurs de Purpan  
75 voie du Toec – 31076 Toulouse Cedex 3  
Tél.: 05 61 15 30 30 – [www.purpan.fr](http://www.purpan.fr)

**ESA**  
École supérieure d'agriculture d'Angers  
55 rue Rabelais – BP 30748 – 49007 Angers Cedex 01  
Tél.: 02 41 23 55 55 – [www.groupe-esa.com](http://www.groupe-esa.com)

**ESB**  
École supérieure du bois  
Atlantpôle – rue Christian Pauc – BP 10605 – 44306 Nantes Cedex – Tél.: 02 40 18 12 12 – [www.ecoledubois.fr](http://www.ecoledubois.fr)

**ESITPA**  
École d'ingénieurs en agriculture  
3 rue Tronquet – BP 40118 – 76134 Mont-Saint-Aignan Cedex – Tél.: 02 32 82 92 00 – [www.esitpa.org](http://www.esitpa.org)

**ISA Lille**  
Institut supérieur d'agriculture de Lille  
48 boulevard Vauban – 59046 Lille  
Tél.: 03 28 38 48 48 – [www.isa-lille.fr](http://www.isa-lille.fr)

**Institut Polytechnique LaSalle Beauvais**  
19 rue du Pierre Waguet – BP 30313 – 60026 Beauvais Cedex – Tél.: 03 44 06 25 25 – [www.lasalle-beauvais.fr](http://www.lasalle-beauvais.fr)

**ISARA-Lyon**  
Institut supérieur d'agriculture de Rhône-Alpes  
23 rue Jean Baldassini – 69364 Lyon Cedex 07  
Tél.: 04 27 85 85 85 – [www.isara.fr](http://www.isara.fr)

## Établissement à vocation internationale

**IAMM**  
Institut agronomique méditerranéen de Montpellier  
3191 route de Mende – 34090 Montpellier  
Tél.: 04 67 04 60 00 – [www.iamm.fr](http://www.iamm.fr)

# Enseignement supérieur agronomique, vétérinaire et de paysage



ENSEIGNEMENT AGRICOLE  
100% nature  
FORMATIONS AUX MÉTIERS DE L'AGRICULTURE, DE LA FORÊT, DE LA NATURE ET DES TERRITOIRES

20 établissements publics et privés sous contrat  
16 600 étudiants - 800 doctorants

Taux d'emploi de 80 %

Voies initiale, continue, par apprentissage, par la validation des acquis de l'expérience



En savoir plus sur les formations et les métiers [agriculture.gouv.fr](http://agriculture.gouv.fr)



# Demain je serai... ingénieur, vétérinaire, paysagiste !

L'enseignement supérieur agronomique, vétérinaire et de paysage propose des formations au service dans les domaines de l'**agronomie**, de l'**alimentation**, de la **forêt**, de l'**eau**, de l'**environnement**, du **paysage**, de la **santé** et du **bien-être des animaux**, de la **santé publique**, de l'**aménagement du territoire** et du **développement durable**.

## Les atouts de la formation

Ces formations permettent aux étudiants d'être en contact avec le monde professionnel, de s'ouvrir à l'international, de bénéficier d'un enseignement de haut niveau en lien avec la recherche, de découvrir une vie étudiante riche avec la possibilité de monter des projets et de s'investir dans le milieu associatif.

## Avec ou sans prépa

Plusieurs passerelles existent, notamment entre l'enseignement technique et l'enseignement supérieur agricole, mais aussi avec les universités, pour les bacheliers technologiques... afin de permettre aux élèves motivés de poursuivre dans l'enseignement supérieur agronomique, vétérinaire et de paysage.

## Étudier et travailler en même temps : l'apprentissage

Les diplômes d'ingénieur et de paysagiste sont accessibles par la voie de l'apprentissage. Cette formation alternant périodes en entreprise et en école constitue un excellent tremplin vers l'emploi.

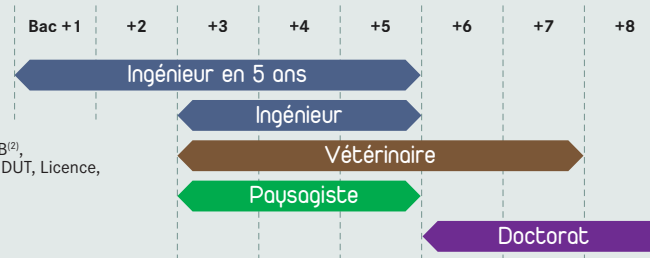
## Un métier à la clé

Un enseignement supérieur de qualité, diversifié et dynamique en lien avec le monde professionnel, une formation toujours à la pointe des dernières avancées scientifiques et ouverte à l'international, c'est le point de départ d'une carrière épanouissante à la ville, à la campagne, ou pourquoi pas à l'étranger.

## Le parcours de formation

Baccalauréat scientifique, technologique ou professionnel ou tout autre titre de niveau IV

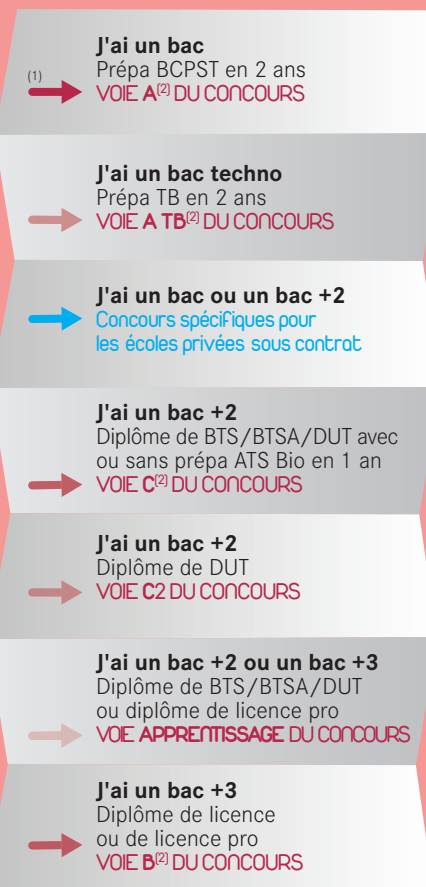
Formations de niveau Bac+2 : classes préparatoires BCPST<sup>(1)</sup>, TB<sup>(2)</sup>, certains diplômes de BTS, BTSA, DUT, Licence, Licence professionnelle



(1) Biologie, chimie, physique, sciences de la Terre. (2) Technologie et biologie

## Accès aux écoles d'ingénieur de l'enseignement supérieur agronomique

Un concours agro pour les écoles publiques et des concours spécifiques pour les écoles privées sous contrat

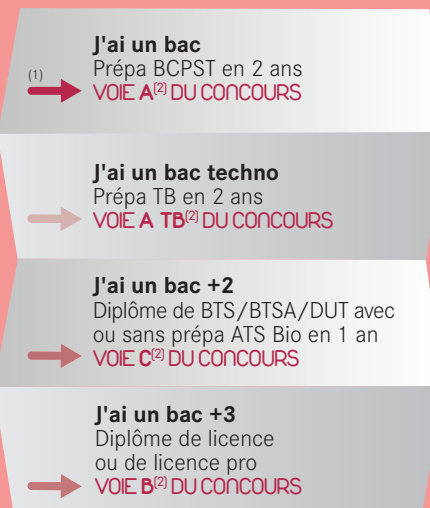


## Je deviens ingénieur

(1) La teinte des flèches est proportionnelle au nombre de places au concours.  
(2) Les épreuves des voies A, A TB, B et C des concours agro et véto sont identiques. Pour plus d'informations, consulter le site [www.concours-agro-veto.net](http://www.concours-agro-veto.net)

## Accès aux écoles nationales vétérinaires

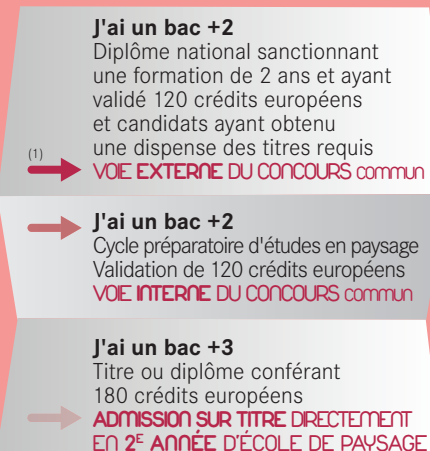
Un concours véto pour les écoles publiques



## Je deviens vétérinaire

## Accès aux écoles de l'enseignement supérieur de paysage

Un concours commun pour les écoles publiques



## Je deviens paysagiste



**Olivier**  
École d'ingénieur  
Montpellier SupAgro

« Ma passion ? La biologie et les sciences de la vie et de la terre ! Mon bac S en poche, j'ai décidé de me lancer dans une prépa. La fac ? Ce n'était pas pour moi. Je voulais vraiment aller dans une école, où l'on est plus encadré, où l'on travaille en groupe et où on peut s'investir dans la vie associative.

Si la première année d'ingénieur est un peu complexe et longue parce qu'on est en tronc commun, la deuxième est beaucoup plus libre puisque l'on choisit les modules et les matières qui nous intéressent le plus. Je commence ainsi doucement à m'orienter vers l'agro management. En troisième année, je pourrai choisir de faire ma spécialité dans un autre établissement. »



**Soline**  
École vétérinaire de Nantes ONIRIS

« Depuis le primaire, je veux devenir vétérinaire. C'est plus qu'une vocation, c'est un rêve d'enfant... devenu réalité. Ce qui me plaît le plus dans ma formation est la diversité de l'enseignement : colloque, stage, conférence, travaux pratiques... tout est fait pour qu'on apprenne le plus possible et surtout qu'on ouvre notre esprit à une palette de métiers. Si, au départ, je souhaitais être clinicienne à tout prix, je m'oriente petit à petit vers la recherche épidémiologique, notamment grâce aux stages effectués durant ma formation. L'école véto dure 5 ans, j'ai le temps de réfléchir à mon avenir... Ce temps, je souhaite l'optimiser au maximum, pour découvrir des nouveaux métiers, de nouvelles perspectives d'avenir. En somme profiter de ma vie étudiante à 100% ! »



**Cécile**  
École nationale supérieure de paysage de Versailles

« Être paysagiste, cela se passe bien sûr sur le terrain. Pendant la formation, nous sommes souvent dehors, sur les sites ». Cécile a terminé en juin sa deuxième année à l'École nationale supérieure de paysage (ENSP) de Versailles. « La majorité des projets n'a pas vocation à devenir réalité mais c'est un formidable moyen d'études et d'expérimentation. » Sciences humaines, géographie, écologie, art... Le métier de paysagiste se situe à la croisée des domaines et se nourrit de rencontres : « Être au contact des populations locales, des élus, de géographes, de sociologues ou d'architectes, cela crée une dynamique d'échanges. Il faut se mettre au service d'un territoire et de ses habitants, être à l'écoute de leurs goûts, de leurs attentes. À nous ensuite de transposer ces désirs en utilisant le sol, la terre, la végétation... »