

Après les sessions de juin et septembre 2008, l'enseignement agricole a délivré 56 103 diplômes de CAPA, BEPA, BTA, baccalauréats et BTS. En décembre 2007, 146 diplômes ont été délivrés en Nouvelle Calédonie. Par ailleurs, 2 299 élèves et apprentis de l'enseignement agricole ont acquis un diplôme délivré par le ministère de l'éducation nationale.

Le taux moyen de réussite en 2008 calculé pour cet ensemble (indicateur LOLF) atteint 80,8 %.

51 % des diplômés de l'enseignement agricole ont obtenu un CAPA ou un BEPA, 34 % un baccalauréat ou un BTA et 15 % un BTS. La part des apprentis augmente dans l'ensemble des diplômés.

Pour 91,8 % des inscrits, la délivrance du diplôme prend en compte les notes obtenues en cours de formation.

Les résultats obtenus dans les filières CAPA, baccalauréat professionnel (bac pro) et technologique (bac techno) et BTS satisfont les objectifs définis par le schéma prévisionnel national des formations ; ceux de la filière BEPA s'en approchent.

## Les résultats aux examens et les diplômes délivrés dans l'enseignement agricole

### Les diplômes délivrés

Le nombre de diplômes délivrés aux élèves, apprentis et stagiaires de l'enseignement agricole connaît une légère croissance depuis 2004 et atteint 59 048 en 2008.

Ces diplômes sont pour plus de la moitié (51 %) de niveau V : CAPA et BEPA. La part des diplômes de niveau IV (baccalauréats et BTA) est de l'ordre d'un tiers (33,7 %), se situant ainsi dans les valeurs basses d'une série établie depuis 2000. En particulier le nombre d'admis au baccalauréat technologique STAV n'est que de 4 703.

La part des diplômes de niveau III (BTS) est inférieure en 2008 (15,5 %) à celle de 1995 (16,7 %).

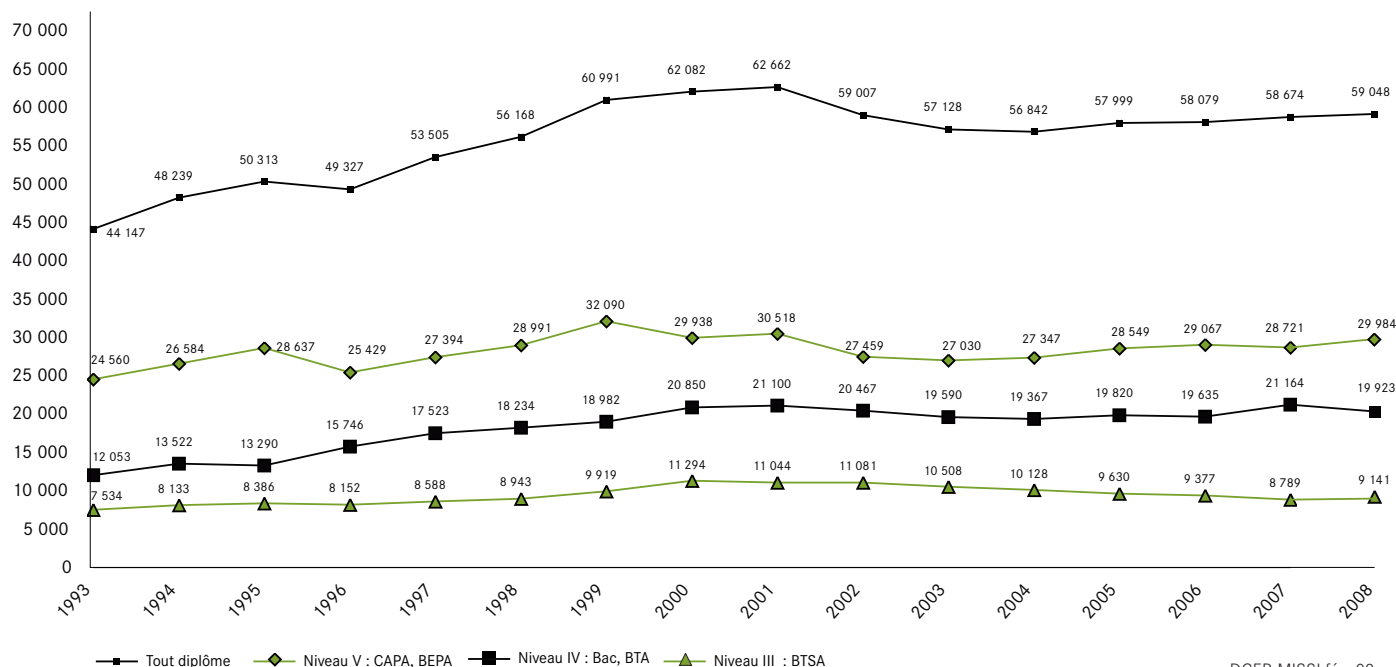
(figure 1)

Des diplômes sont également délivrés par unités capitalisables. En 2007, cette modalité a concerné 2 796 CAPA, ainsi que 3 346 brevets professionnels de niveau IV et 1 497 BPA de niveau V.

### Les résultats par filière en 2008

La délivrance des diplômes de l'enseignement agricole prend en compte les notes obtenues en cours de formation. 91,8 % des

●●●FIGURE 1 ÉVOLUTION DU NOMBRE DE DIPLÔMÉS PAR NIVEAU DE 1993 à 2008



inscrits bénéficient de cette modalité ; cette part atteint 95,3 % en BEPA. Elle est plus faible pour le BTSA (86,4 %) et surtout pour le CAPA (78,8 %).

### L'année 2008 en comparaison de séries longues

L'année 2008 se caractérise par des résultats supérieurs à la moyenne obtenue sur une longue période pour l'ensemble des filières. (tableau 1)

Le taux de réussite en CAPA déjà élevé en 2007 progresse encore en 2008 pour atteindre 86,3 %. Les taux de réussite obtenus pour le BEPA (82,8 %) et le bac professionnel agricole (81,3 %) sont en légère progression par rapport à 2007.

En BTSA, le taux de réussite en 2008 progresse de 4,1 points par rapport à 2007 pour atteindre 74,2 % dépassant ainsi de 2,4 points la moyenne calculée sur les 15 dernières années. Si le taux de réussite en bac techno STAV (76,5 % en 2008) est supérieur à la moyenne calculée sur 13 ans, il est très inférieur au taux exceptionnel obtenu en 2007 (86,5 %). Le taux de réussite observé en juin 2008 pour l'ensemble des baccalauréats technologiques est de 80,2 %.

Le résultat des candidats des établissements agricoles au baccalauréat S « biologie écologie » (bac S) atteint 89,3 %, en hausse de 4,9 points par rapport à 2007. Le résultat moyen national du bac S est de 89,1 % en 2008.

### Les résultats en 2008 selon les secteurs professionnels

Le 4<sup>e</sup> schéma prévisionnel national des formations a défini un objectif pour le niveau de réussite aux examens par filière tout en le déclinant en fonction des secteurs professionnels des diplômés.

●●● **TABLEAU 1** RÉSULTAT AUX EXAMENS 2008 PAR FILIÈRE (MÉTROPOLE ET DOM)

Filière	Inscrits	Présents	Admis	Taux de réussite
Bac pro	16 145	15 499	12 607	81,3 %
Bac techno	6 098	6 011	4 601	76,5 %
BEPA	3 0679	29 638	24 532	82,8 %
BTA	678	656	501	76,4 %
BTSA	12 911	12 260	9 098	74,2 %
CAPA	6 464	5 980	5 159	86,3 %
<b>Total</b>	<b>72 975</b>	<b>70 044</b>	<b>56 498</b>	<b>80,7 %</b>
Bac S	1 753	1 738	1 552	89,3 %

DGER-MISSI fév. 09

●●● **TABLEAU 2** RÉSULTAT AUX EXAMENS 2008 PAR SECTEUR PROFESSIONNEL

	Aménagement	Production	Services	Transformation	Général	Total filière
Bac pro	77,8	77,4	86,9			81,3
Bac techno					76,5	76,5
BEPA	75,8	80,9	86,6	80,2		82,8
BTA	80,5	83,3		70,8		76,4
BTSA	73,4	73,8	74,8	77,0		74,2
CAPA	81,3	87,1	91,4			86,3
<b>Total secteur</b>	<b>76,4</b>	<b>78,9</b>	<b>86,2</b>	<b>77,1</b>	<b>76,5</b>	<b>80,7</b>

DGER-MISSI fév. 09

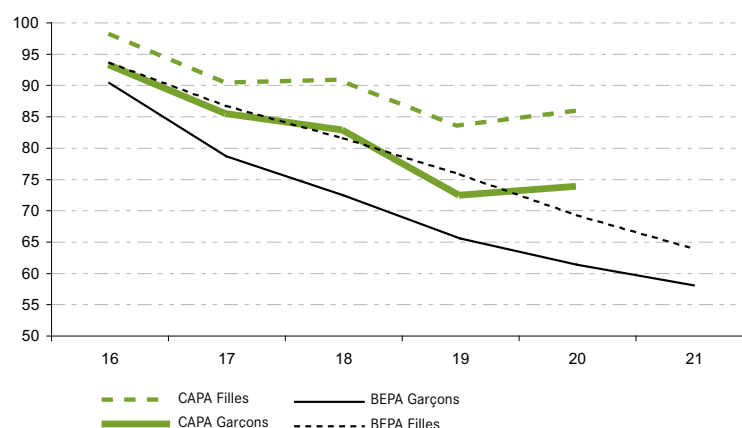
Les résultats de l'année 2008 satisfont les objectifs ciblés pour 2009 pour toutes les filières à l'exception du BEPA (82,8 % pour un objectif supérieur ou égal à 83 %). (tableau 2)

En 2008 encore, le secteur aménagement connaît des résultats inférieurs à l'ensemble, particulièrement en BEPA mais l'écart tend à se réduire. C'est le secteur des services qui obtient les meilleures performances dans toutes les filières.

### Les résultats selon le sexe et l'âge du candidat et la catégorie socio-professionnelle de son responsable

La classe d'âge la plus importante aux examens du CAPA et du BEPA est celle des 17 ans, avec respectivement 49,5 et 41,8 % des inscriptions. Mais si la classe des 16 ans représente 25,6 % des inscrits au BEPA, elle ne compte que 7,2 % des inscrits au CAPA. Pour les candidats garçons qui ont 18 ans, le taux de réussite diminue de 2,6 points au CAPA et de 6,2 points au BEPA. Cette diminution

●●● **FIGURE 2** TAUX DE RÉUSSITE AU CAPA OU AU BEPA EN FONCTION DU SEXE ET DE L'ÂGE DU CANDIDAT (ÂGE CALCULÉ AU 31 DÉCEMBRE 2007)



DGER-MISSI fév. 09

du taux de réussite se poursuit avec l'âge du candidat.

Pour les candidates, cette diminution est moins importante, nulle pour le CAPA et de 5,1 points pour le BEPA. Les écarts de réussite entre les garçons et les filles sont en 2008 du même ordre pour l'obtention du CAPA et pour celle du BEPA (de 7,3 et 6,7 points). (figure 2)

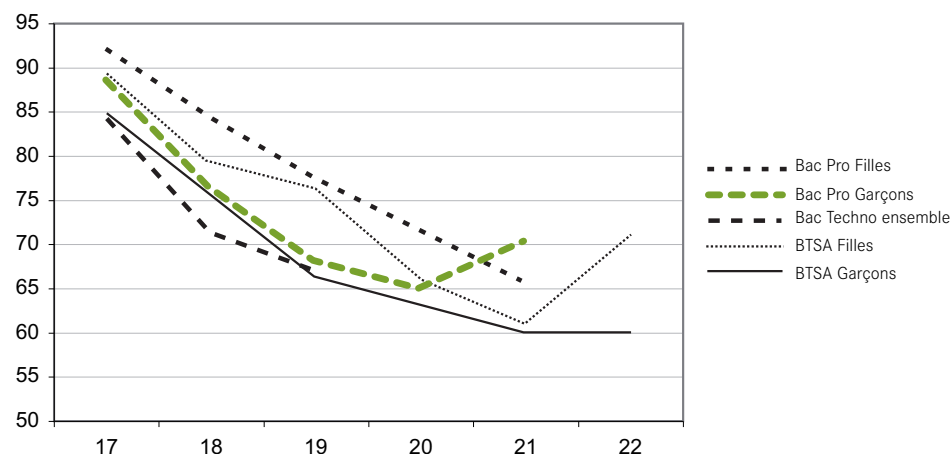
Les candidats au bac pro appartiennent à la classe d'âge des 18 ans pour 30,2 %, des 19 ans pour 40,8 % et des 20 ans pour 17,7 %. Entre 18 et 20 ans, le taux de réussite diminue de 20,7 points pour les garçons et de 14,7 points pour les filles. (figure 2bis)

Les résultats au bac techno sont en légère faveur des garçons. Les tranches d'âge les plus représentées sont les 17 ans pour 45,8 % et 18 ans pour 36,3 %. L'écart des résultats entre ces 2 tranches atteint 12,9 points.

Les classes d'âge les plus nombreuses à se présenter au BTSA sont celles des 19, 20 et 21 ans, avec respectivement 21,9 %, 28,8 % et 22,5 %.

Entre les candidats de 19 ans et

●●● **FIGURE 2 BIS** TAUX DE RÉUSSITE AU BAC OU AU BTSA EN FONCTION DU SEXE ET DE L'ÂGE DU CANDIDAT (ÂGE CALCULÉ AU 31 DÉCEMBRE 2007)



DGER-MISSI fév. 09

ceux de 21 ans, le taux de réussite diminue de 18,8 points pour les garçons et de 13,1 points pour les filles.

La relation entre la catégorie socio professionnelle (CSP) du responsable légal du candidat et sa réussite à l'examen a été établie pour les candidats de la voie scolaire en 2008.

Les chiffres ainsi obtenus montrent que les enfants d'agriculteurs qui représentent 15,8 % des candidats, obtiennent le meilleur taux de réussite calculé sur l'ensemble des filières, alors qu'ils sont majoritairement des garçons (73 %) et qu'ils se présentent prin-

cipalement dans les filières bac techno et BTSA, y représentant respectivement 20,9 et 23,7 % des candidats. Si les écarts entre CSP sont atténués pour le CAPA, de l'ordre de 4,5 points, ils deviennent très importants pour le bac techno (16,9 points). Pour la filière BEPA, l'écart atteint 9,3 points.

### Les résultats selon la voie de formation

Parmi les 56 449 diplômés en 2008 en France métropolitaine et DOM, ceux issus de la voie scolaire représentaient 47 431 diplômés soit 84 % et ceux issus de l'apprentissage étaient au nombre de 6 729 soit 11,9 %. Le

●●● **TABLEAU 3** TAUX DE RÉUSSITE AUX EXAMENS 2008 ET ORIGINE DES CANDIDATS

		Candidats apprentis	Candidats scolarisés	Dont candidats des établissements publics	Dont candidats des établissements privé temps plein	Dont candidats des établissements privé rythme approprié
Bac pro	Admis	1 722	10 469	3 667	3 668	3 134
	% Réussite	72,9 %	83,8 %	82,7 %	85,3 %	83,2 %
Bac techno	Admis		4 565	3 163	1 274	128
	% Réussite		76,9 %	78,0 %	76,7 %	56,9 %
BEPA	Admis	1 844	22 090	6 600	7 704	7 784
	% Réussite	71,4 %	84,6 %	82,7 %	87,8 %	83,2 %
BTA	Admis	12	478	296	139	43
	% Réussite		78,5 %	82,0 %	72,0 %	78,2 %
BTSA	Admis	1 645	6 499	4 197	1 714	546
	% Réussite	69,2 %	78,5 %	78,7 %	80,5 %	75,0 %
CAPA	Admis	1 506	3 330	698	1 475	1 111
	% Réussite	85,0 %	87,9 %	81,6 %	89,7 %	90,0 %
Ensemble	Inscrits	9 598	58 456	23 379	19 074	15 891
	Présents	9 111	57 226	23 011	18 702	15 366
	Admis	6 729	47 431	18 621	15 974	12 746
	% Réussite	73,9 %	82,9 %	80,9 %	85,4 %	82,9 %

DGER-MISSI fév. 09

nombre d'apprentis diplômés augmente de 902 alors que celui des élèves diplômés diminue de 659 par rapport à 2007.

Les taux de réussite des apprentis sont inférieurs à ceux des élèves dans toutes les filières ; la différence est faible pour le CAPA mais plus importante pour les filières BEPA, bac pro et BTSA. (tableau 3)

Les candidats en formation adulte se répartissent sur l'ensemble des examens professionnels et leur

taux de réussite est du même ordre que celui des candidats scolaires. Les candidats en formation à distance sont peu nombreux. Ils se présentent principalement au bac pro et au BTSA où leur taux de réussite sont respectivement de 85,2 % et 58,8 %. Les candidats non scolarisés connaissent un taux de déperdition important (32,7 %) et obtiennent des résultats inférieurs à l'ensemble (50,2 % contre 80,7 %).

## Les résultats selon les régions

Les régions Rhône-Alpes, Pays de la Loire et Bretagne délivrent près d'un tiers des diplômés de l'enseignement agricole (31,8 %). Elles obtiennent dans l'ensemble des taux de réussite supérieurs à la moyenne nationale. (tableau 4) Les régions Ile-de-France, Picardie et Languedoc-Roussillon ont des résultats d'ensemble significativement inférieurs à la moyenne.

J. Lerbourg, A-M. Vachier,  
DGER-MAP

●●● **TABLEAU 4** NOMBRE D'ADMIS ET TAUX DE RÉUSSITE PAR RÉGION ET FILIÈRE

Région	Ensemble		Bac pro		Bac techno		BEPA		BTA		BTSA		CAPA	
	Admis	Réussite	Admis	Réussite	Admis	Réussite	Admis	Réussite	Admis	Réussite	Admis	Réussite	Admis	Réussite
Alsace	858	84,0	164	84,1	98	80,3	292	83,4	9	69,2	108	77,1	187	93,0
Aquitaine	3 440	82,0	845	83,5	287	76,3	1 477	85,4	54	83,1	635	74,7	142	86,6
Auvergne	1 694	79,6	458	83,4	176	74,9	759	81,9			194	66,2	107	85,6
Basse-Normandie	2 306	82,1	540	78,8	122	70,9	1 038	84,4	8	57,1	275	79,9	323	89,2
Bourgogne	2 301	83,8	567	82,9	225	84,3	1 080	85,6	0	0	326	77,2	103	92,8
Bretagne	5 482	84,6	1 306	83,5	373	82,9	2 541	87,0	51	89,5	711	75,4	500	92,2
Centre	2 607	79,9	554	77,4	203	73,0	1 158	82,4	54	87,1	332	74,1	306	87,2
Champagne-Ardenne	1 471	79,8	345	85,6	126	73,3	608	80,1	20	83,3	208	68,4	164	90,1
Corse	48	69,6	9	69,2	4	57,1	25	71,4			10	71,4		
Franche-Comté	1 919	80,8	430	78,7	132	74,2	780	83,4	25	71,4	453	79,1	99	90,8
Haute-Normandie	1 453	82,5	280	79,3	115	73,7	612	84,3			252	82,6	194	87,8
Ile-de-France	1 487	76,3	262	80,1	158	75,6	552	73,6			225	76,3	290	79,0
Languedoc-Roussillon	2 158	77,9	456	78,9	172	71,4	966	80,0	20	83,3	381	71,2	163	88,1
Limousin	1 191	79,8	284	81,8	108	71,0	442	84,0	59	78,7	286	75,7	12	80,0
Lorraine	1 567	81,9	362	82,5	143	77,3	633	82,4			261	79,1	168	87,5
Midi-Pyrénées	3 060	82,6	678	82,9	332	74,8	1 246	86,8	34	70,8	612	78,9	158	86,3
Nord-Pas-de-Calais	2 555	79,5	547	83,0	331	80,1	922	78,8	29	76,3	462	73,3	264	87,1
Pays de la Loire	6 175	84,0	1 519	85,6	402	78,2	2 746	85,8	5	71,4	1 011	79,3	492	84,8
Picardie	1 618	76,7	300	77,1	105	68,6	806	78,4	27	71,0	167	68,2	213	82,9
Poitou-Charentes	2 493	81,3	617	83,9	150	78,9	1 165	82,0	30	78,9	354	74,4	177	85,5
Provence-Alpes-Côte d'Azur	2 241	79,3	401	77,7	220	72,6	1 009	81,9	6	54,5	259	73,6	346	83,8
Rhône-Alpes	6 368	83,4	1 340	84,3	554	82,3	2 871	85,1	59	74,7	1 023	77,7	521	85,8
<b>Total métropole</b>	<b>54 492</b>	<b>81,7</b>	<b>12 264</b>	<b>82,3</b>	<b>4 536</b>	<b>77,0</b>	<b>23 728</b>	<b>83,6</b>	<b>490</b>	<b>78,0</b>	<b>8 545</b>	<b>76,0</b>	<b>4 929</b>	<b>86,8</b>
Ecart-Type		3,4		3,8		5,8		4,0				4,2		3,7
Guadeloupe	225	69,7	47	69,1	22	56,4	112	70,0	0	0	11	61,1	33	86,8
Guyane	65	72,2	17	85,0	0	0	34	61,8	0	0	0	0	14	93,3
La Réunion	399	79,8	97	74,6	20	83,3	163	78,7	0	0	37	80,4	82	88,2
Martinique	227	75,2	59	72,8	11	45,8	132	81,5	0	0	10	52,6	15	93,7
Mayotte	50	84,7	0	0	0	0	27	75,0	0	0	0	0	23	100,0
Polynésie Française	113	73,9	13	68,4	0	0	45	75,0	0	0	9	64,3	46	79,3
<b>Total DOM-COM*</b>	<b>1 079</b>	<b>75,7</b>	<b>233</b>	<b>73,3</b>	<b>53</b>	<b>60,9</b>	<b>513</b>	<b>81,5</b>	<b>0</b>	<b>0</b>	<b>67</b>	<b>69,1</b>	<b>213</b>	<b>87,6</b>
Cand Libr./Ind	1 032	50,6	123	39,8	12	35,3	336	53,5	11	39,3	486	52,8	64	53,8
<b>Total</b>	<b>56 612</b>	<b>80,6</b>	<b>12 620</b>	<b>81,3</b>	<b>4 601</b>	<b>76,5</b>	<b>24 577</b>	<b>82,8</b>	<b>501</b>	<b>76,4</b>	<b>9 098</b>	<b>74,2</b>	<b>5 206</b>	<b>86,2</b>

\*Hors Nouvelle Calédonie, Wallis et Futuna

DGER-MISSI fév. 09

## Méthodologie

Source

À partir de la session 2007, il a été constitué une base de données individuelles pour l'ensemble des candidats aux examens mis en œuvre par le ministère de l'Agriculture et de la Pêche. Cette base est obtenue à partir de l'application de gestion des examens Indexa 2, et ne prend pas en compte les candidats de Polynésie, Nouvelle-Calédonie et Wallis et Futuna. Par ailleurs, la DGER réalise une enquête auprès des services régionaux pour enregistrer les résultats obtenus par des élèves ou apprentis scolarisés dans des établissements agricoles aux diplômes délivrés par l'éducation nationale.

Les résultats présentés sont les résultats définitifs correspondant aux sessions de juin et septembre 2008. La session de septembre est organisée, chaque année et sur l'ensemble des examens, pour les candidats qui ont été empêchés de se présenter en juin. Ces données ne prennent pas en compte la délivrance des diplômes par unités capitalisables.

### LES PROCHAINS NUMÉROS SUR CHLOROFIL.FR

#### StatEA n° 09-04

Le devenir professionnel des anciens élèves diplômés du BEPA 2004 (enquête ENESAD) - avril 2009

#### StatEA n° 09-05

Les enseignants dans les établissements d'enseignement technique agricole public en 2008-2009 - mai 2009

>> Pour en savoir plus...

[www.chlorofil.fr](http://www.chlorofil.fr)